

DOSSIER CLASSE INVERSEE GEOGRAPHIE

Chapitre : LE TOURISME ET SES ESPACES

NIVEAU 4EME

PRESENTATION DU DOSSIER

Consignes générales :

- Lire les consignes pour chaque exercice et faire les différentes activités proposées.
- Tu as la possibilité de faire le travail dans ton cahier d'HG ou de l'envoyer à ton professeur à partir de Pronote.
- Les exercices n°2 et n°3 seront évalués par ton professeur.

Les compétences évaluées :

	1	2	3	4
Nommer et localiser un lieu dans un espace géographique				
Extraire des informations pour répondre à une question				
Mobiliser ses connaissances pour décrire, caractériser et comprendre quelques documents				
Réaliser une production graphique				

Les objectifs des séances 1 et 2 :

- Je suis capable de situer Punta Cana
- Je suis capable de décrire les aménagements d'une station touristique internationale
- Je suis capable d'expliquer les effets du tourisme de masse à Punta cana
- Je suis capable de caractériser le tourisme à Punta Cana
- Je suis capable de sélectionner des informations dans différents documents pour répondre à un questionnaire
- Je suis capable de réaliser un croquis et compléter une légende

EXERCICE 1. ANALYSER ET COMPRENDRE DES DOCUMENTS EN GEOGRAPHIE

Consigne n°1 : Visionner la vidéo <https://youtu.be/oB63eS9SxuQ> puis répond aux questions suivantes :

1. Combien de touristes la République Dominicaine reçoit-elle ?

2. Entoure la bonne réponse :

Le tourisme de masse est :

- A. Une forme de tourisme dont le but est de faire venir un maximum de personnes sur un site touristique avec des offres « tout inclus » à des prix attractifs
- B. Une forme de tourisme dont le but est de faire une clientèle fortunée mais peu nombreuse

Chapitre : Le tourisme et ses espaces

SEANCE 1. Une station touristique des Caraïbes

A) Pourquoi peut-on dire que Punta Cana est une station touristique internationale ?

Consigne n°2 : Lis la trace écrite et complète-la après avoir répondu à l'étude de cas

Trace écrite

La station balnéaire de Punta Cana se trouve en République Dominicaine dans les Caraïbes. Elle est dédiée à un tourisme de masse et est à l'origine d'importants flux touristiques

De nombreux aménagements ont été réalisés pour accueillir les touristes venus principalement d'.....et d'.....

Exemple d'aménagement :

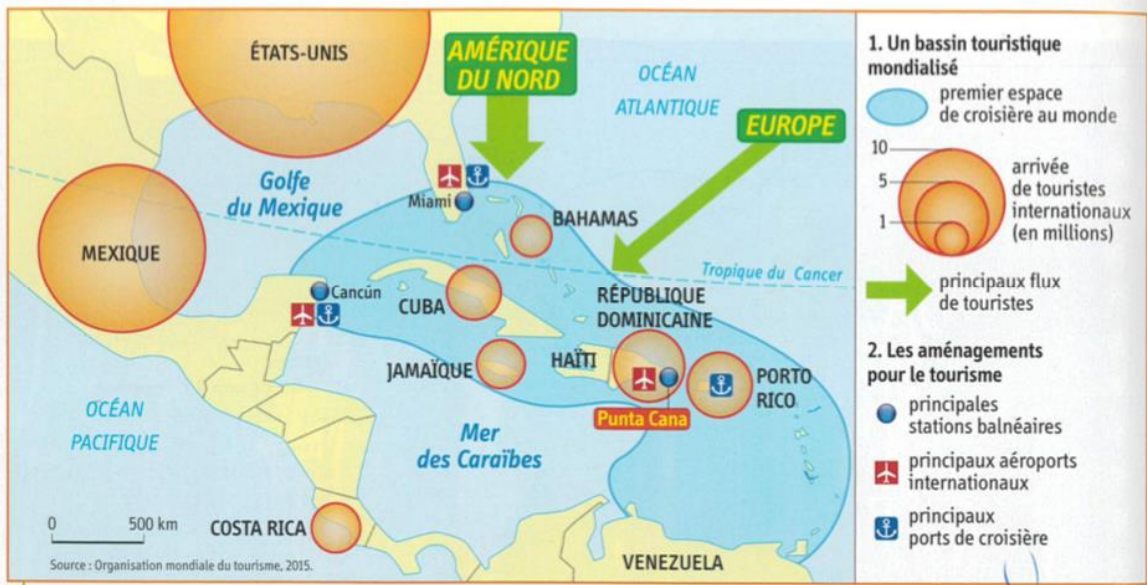
Ces investissements ont contribué à augmenter le nombre de touristes internationaux.
En 2015, Punta Cana accueillait millions de touristes.

Vocabulaire

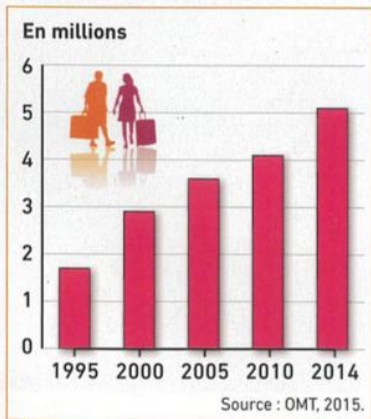
Station balnéaire : ville touristique au bord de la mer

Flux touristique : déplacement de touristes

Consigne n°3 : Répondre aux questions de l'étude de cas à l'aide des documents. Tu devras rédiger des phrases à chaque fois.



1 Le tourisme dans le bassin des Caraïbes



2 L'évolution du nombre de touristes en République dominicaine



3 Un hôtel « tout inclus » à Punta Cana (playa Bavaro)



4 Vue aérienne de l'hôtel Barceló de Punta Cana

L'hôtel Barceló propose aux touristes des séjours « tout compris » : hébergement, restauration, activités, etc. Les touristes ne sortent en général que pour des excursions organisées par l'hôtel.



5 L'organisation de la station de Punta Cana

QUESTIONS

Doc 1.

1. Localise et situe la station Punta Cana

Doc 1 et 3

2. D'où viennent les touristes qui séjournent à Punta Cana ? Comment viennent-ils ?

Doc 2.

3. Décris l'évolution du nombre de touristes en République Dominicaine depuis 1995

Doc 3 et 4.

4. Pour quelles raisons les touristes viennent-ils à Punta Cana

Doc 4 et 5

5. Quels sont les aménagements réalisés pour le tourisme à Punta Cana.

SEANCE 2. Les conséquences du tourisme de masse à Punta Cana

B) Quelles sont les effets du tourisme à Punta Cana ?

Consigne n°1 : Visionne la vidéo <https://youtu.be/oB63eS9SxuQ> et répond aux question

Pourquoi les tortues sont-elles menacées ? A quoi servent leurs œufs ?

.....

Qu'est-ce que l'écotourisme ?

.....

Consigne n°2 : Lis la trace écrite et complète-la après avoir répondu aux questions de l'étude de cas.

Trace écrite

Le tourisme est un facteur de développement pour la République Dominicaine. En effet, les recettes de cette activité n'ont cessé d'augmenter permettant au pays de s'enrichir. De nouvelles infrastructures sont construites (exemple d'infrastructures :). De plus, l'activité touristique a permis de créer de nombreux emplois (nombre d'emploi en 2014 :.....).

Toutefois, le tourisme n'a pas que des effets positifs. En effet, cette activité fragilise
Les différents aménagements se font au détriment de

Consigne n°3 : Répondre aux questions de l'étude de cas à l'aide des documents. Tu devras rédiger des phrases à chaque fois.

1 Acteurs et histoire de la station de Punta Cana

1969	Un groupe d'investisseurs américains achète plus de 58 km ² dans l'est du pays.
1971	Création du <i>Punta Cana Club</i> , premier hôtel pouvant accueillir 40 touristes.
1978	Installation du <i>Club Méditerranée</i> , avec un complexe de 350 chambres. L'État lance la construction de la première route d'accès direct.
1984	Inauguration de l'aéroport international de Punta Cana (premier aéroport privé au monde). Le groupe espagnol <i>Barceló Hotel & Resorts</i> construit son premier hôtel à Bavaro.
1994	Le groupe gestionnaire* crée <i>The Ecological Foundation</i> afin de gérer au mieux la richesse écologique locale face à l'expansion touristique.

D'après www.republique-dominicaine-live.com, 2015.

* Punta Cana est une zone privée gérée par le Grupo Puntacana, S.A. Tous les services d'intérêt général de la zone sont privés : réseau et production électrique, réseau d'eau potable, eaux usées et traitement, réseaux routier et autoroutier, etc.

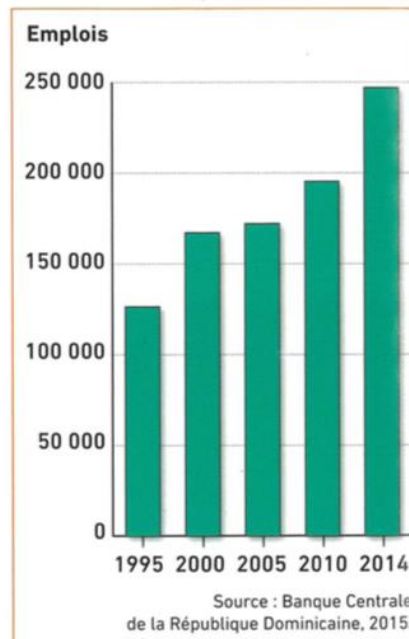


2 Les recettes du tourisme en République dominicaine



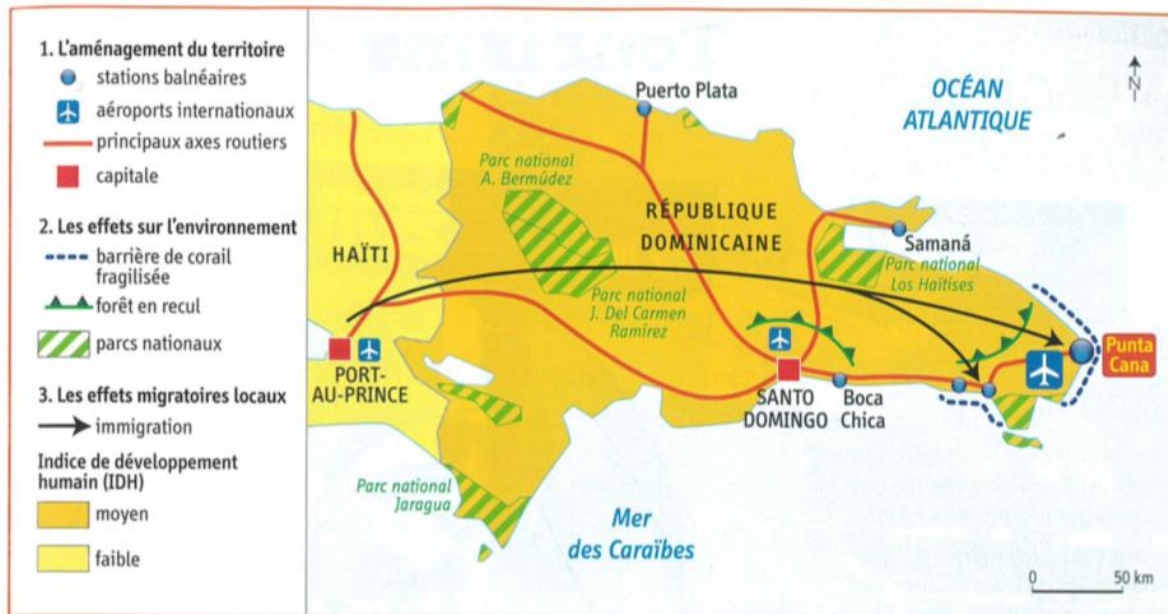
3 Le golf de Punta Espada (Punta Cana)

Les nombreux golfs de Punta Cana sont très consommateurs d'eau et d'espaces. Leur construction participe au déboisement de la République dominicaine.



4 Les emplois du tourisme en République dominicaine

Le tourisme est devenu le premier secteur d'emploi en République dominicaine.



5 Les effets du tourisme en République dominicaine

6 Les effets du tourisme à Punta Cana

« La République dominicaine a fait du tourisme balnéaire international le pivot de son développement économique en autorisant la réalisation de grands complexes touristiques. Ceux-ci sont conçus et gérés par des entreprises spécialisées qui font en sorte que les vacanciers n'aient ni l'envie ni le besoin d'en sortir pendant leur séjour.

À Punta Cana, la nature tropicale est domestiquée et mise en scène avec la réalisation de grandes piscines, de parcs marins et de plantations de palmiers. Ces grands aménagements sont souvent critiqués en raison de leurs impacts sur les paysages et les écosystèmes et le type d'emplois qu'ils proposent, généralement peu qualifiés et peu payés. Ils ne favorisent pas non plus les contacts entre touristes et populations résidentes, séparés par la langue, le statut social et, souvent, de solides enceintes. De plus, les bénéfices vont aux investisseurs internationaux bien plus qu'à la population ou à l'État. »

■ M.-F. Prévôt-Schapira, S. Velut, « Amérique latine, les défis de l'émergence », *La Documentation photographique*, n° 8089, septembre-octobre 2012.

QUESTIONS

Doc 1

1. A partir de quand la station Punta Cana se développe-t-elle ? Souligne sur le document les principaux acteurs de ce développement.

Doc 2 et 4

2. Montre que le tourisme permet à la République Dominicaine de se développer

Doc 5

3. Quelles infrastructures de transport le tourisme permet-il de développer ?

Doc 3 et 5

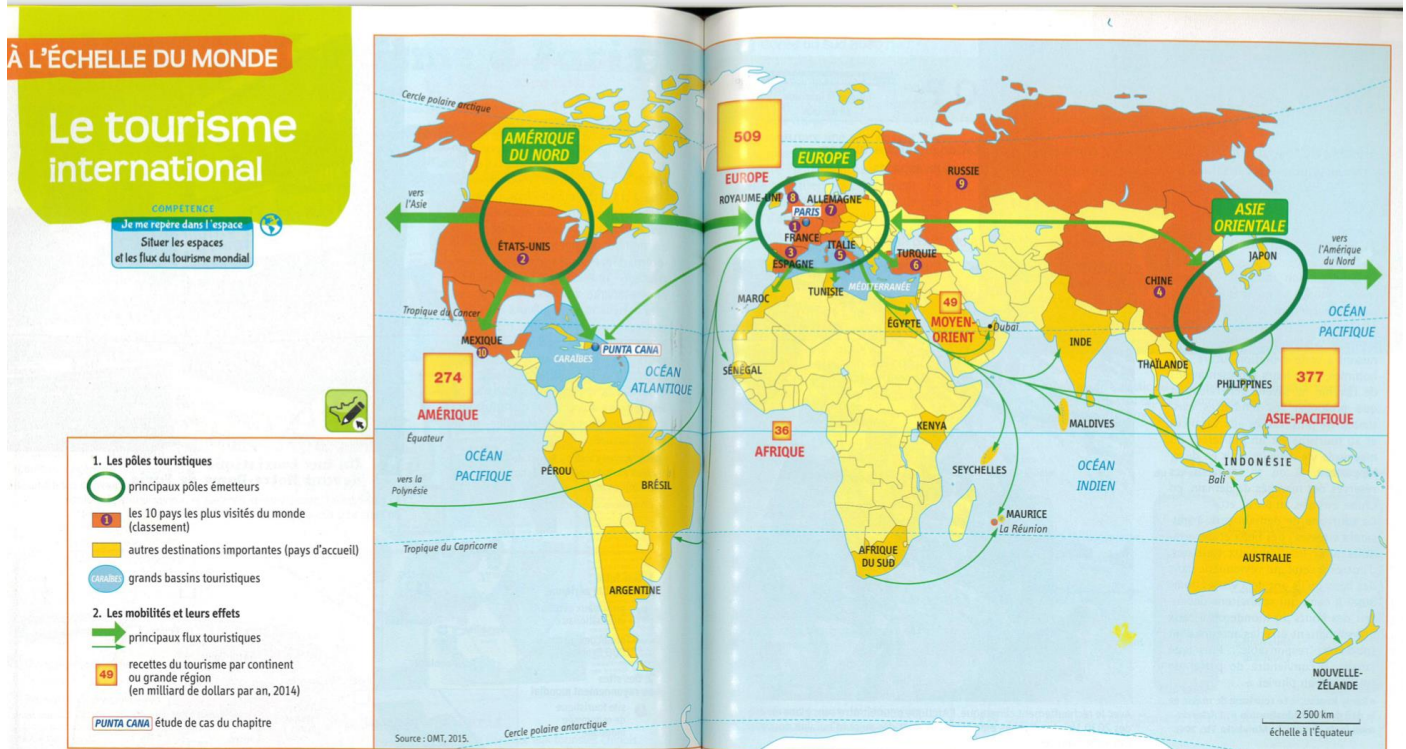
4. Quels sont les problèmes environnementaux posés par le tourisme à Punta Cana ?

Doc 5 et 6

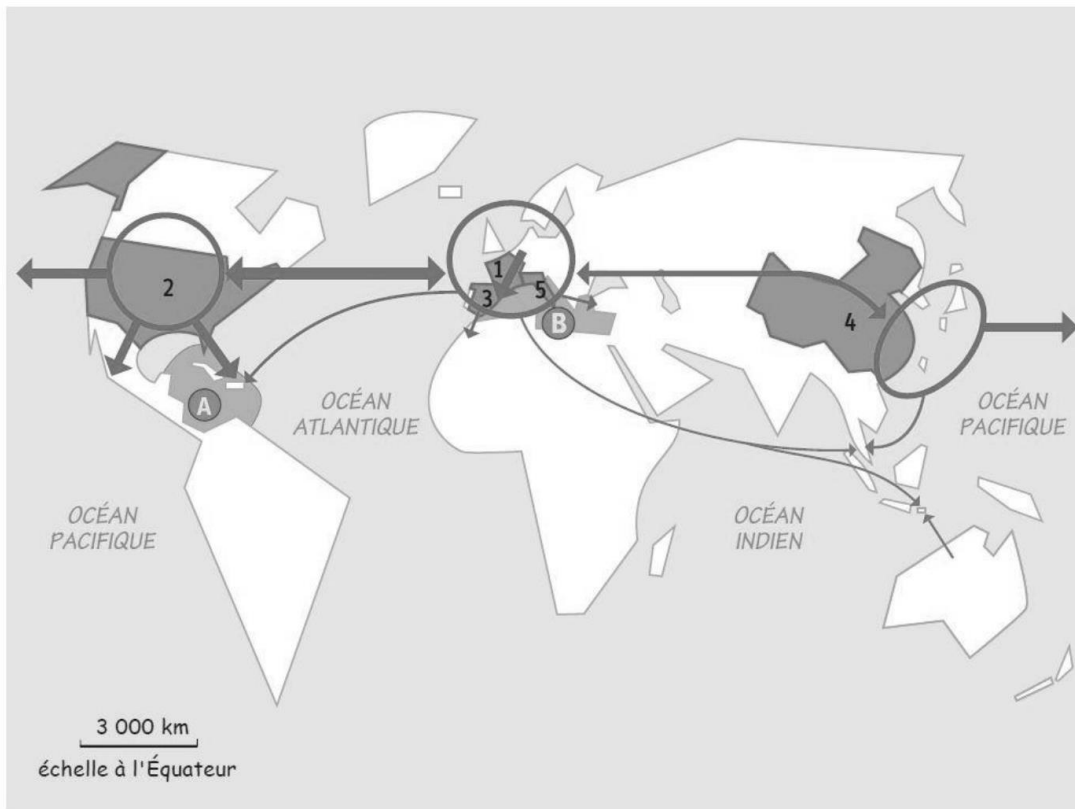
5. La population locale profite-t-elle de l'activité touristique. Justifie ta réponse

EXERCICE 2. MAITRISER DIFFERENTS LANGAGES EN GEOGRAPHIE

Doc 1 : Le Tourisme international



Consigne n°4 : A l'aide du document 1 complète la légende du croquis ci-dessous et répond aux questions



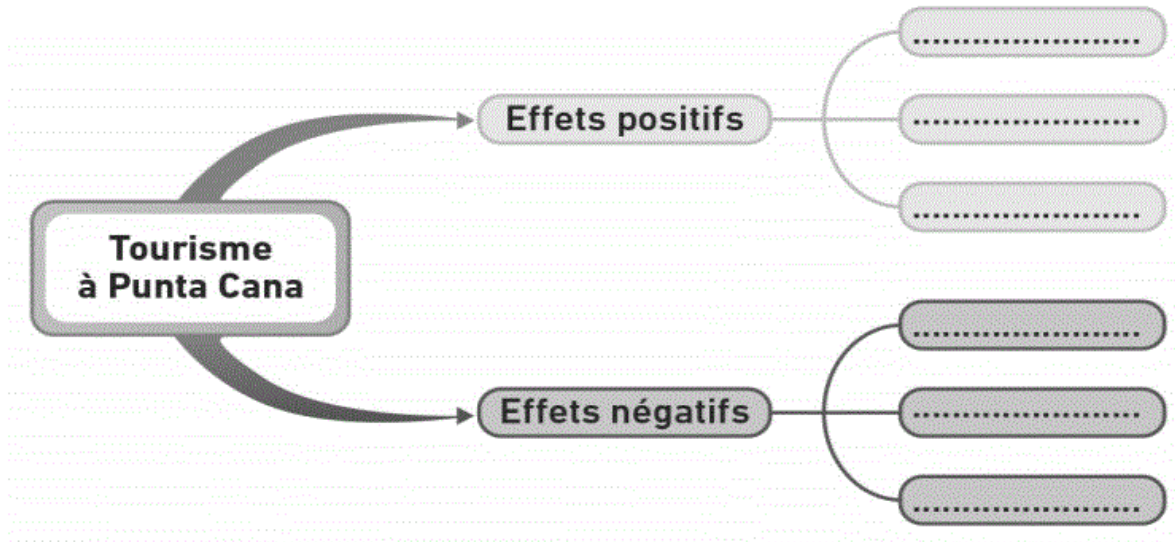
Questions

1. Nommez les pays touristiques de 1 à 5
2. Quels sont les trois pôles de départ des touristes ?
3. Nommez les bassins touristique A et B

EXERCICE 3. LES ENTRAÎNEMENTS

Consigne n°5 : Je vérifie mes connaissances

1. Complète la carte mentale



Coup de pouce

Utilisez les mots suivants :

- Développement économique
- Coraux fragilisés
- Aménagements de transports
- Déforestation
- Population locale à l'écart
- Création d'emplois

2. Dans le texte ci-dessous, remplace les expressions soulignées par les mots de vocabulaire qui conviennent. Choisis dans la liste suivante :

Tourisme de masse. Flux touristique. Stations balnéaires. Écotourisme. Pôles émetteurs. Recettes touristiques

« Les principaux espaces de départ du tourisme international sont l'Europe, l'Amérique du Nord et l'Asie-Pacifique. Les mouvements de touristes se dirigent surtout vers les grandes villes touristiques construites en bord de mer de Méditerranée et des Caraïbes. Ce tourisme qui concerne un grand nombre de personnes permet aux pays d'accueil de créer des emplois et d'augmenter leur richesse grâce aux bénéfices du tourisme. Cependant, il pose un certain nombre de problèmes (consommation d'eau, pollution, etc.), ainsi un tourisme plus respectueux de l'environnement se développe. »